



## **Compte rendu de la réunion d'information/consultation du village de Parfondruy**

**Mercredi 25 mai 2022**

### **Présents :**

- 36 habitants : 16 femmes + 20 hommes  
+ 3 échevins  
+ 5 conseillers communaux
- Fondation Rurale de Wallonie : Florence Schmitz, Anne Klein
- Auteurs de programme : Fabrice Léonard, Pierre Poncelet

### **Ordre du jour**

La réunion se déroule en 5 parties :

- 1) Partie 1 : Information – Qu'est-ce qu'une Opération de Développement Rural ?
- 2) Partie 2 : Consultation – À vous la parole !
- 3) Partie 3 : Présentation du diagnostic par l'Auteur
- 4) Partie 4 : Réactions – échanges
- 5) Partie 5 : Suites

### **Introduction**

Nathalie Rentmeister-Mignon, échevine du développement rural, introduit la réunion et remercie l'ensemble des habitants pour leur présence. Elle réexplique le but de la démarche et insiste sur le devoir de réserve observé par les élus, la réunion étant en effet dédiée à l'expression des villageois, sans participation du pouvoir politique.

### **Partie 1 : Information – Qu'est-ce qu'une ODR ?**

Une petite vidéo explicative est diffusée à l'assemblée. Elle reprend les principales informations concernant l'ODR (en quoi cela consiste, acteurs, projets menés et subsidiés, étapes, ...).

Pour revoir cette vidéo : <https://vimeo.com/468594734>

Les acteurs de l'Opération sont ensuite présentés :

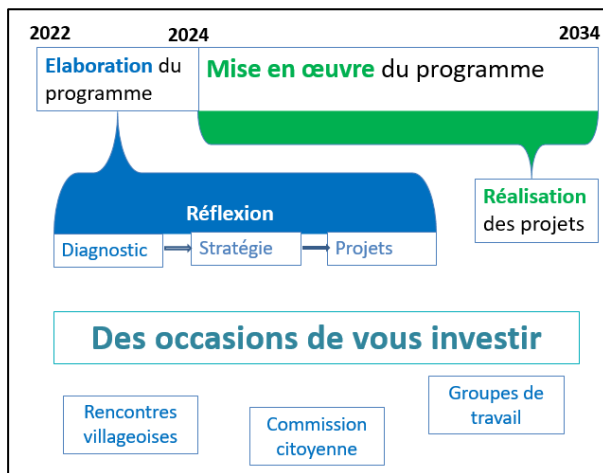
**a) la Commune**, qui via son Conseil Communal, a décidé de mener une ODR et d'ainsi consulter et faire participer sa population ;

**b) la Région Wallonne**, qui est à la base de l'ODR, qui est un programme wallon, permettant aux communes de développer la participation de leurs habitants pour améliorer le cadre de vie et dynamiser la vie locale, tout en bénéficiant de subsides pour la mise en œuvre de certains projets émanant de la population ;

c) les auteurs de programme (les Bureaux *Build Consult* et *Orthogone*) chargés de rédiger le Programme Communal de Développement Rural (PCDR) ;

d) la Fondation Rurale de Wallonie, un organisme indépendant chargé d'accompagner la Commune tout au long de son ODR, et garant de la participation citoyenne. La FRW s'occupe d'organiser et d'animer les réunions de participation ; et enfin e) les habitants, qui sont au cœur de la démarche, sans leur participation, l'ODR ne peut être une réussite, ce sont eux le moteur de celle-ci.

Un focus est réalisé sur les différentes étapes de l'Opération, afin de mieux comprendre le déroulement de celle-ci :



Plusieurs exemples de projets réalisés dans d'autres Communes en ODR sont exposés :

Au niveau des infrastructures subsidiées (entre 60 et 90%) :

- Vielsalm : rénovation d'un bâtiment en Maison Multi-Services (MMS) comprenant un local de consultation, une grainothèque, un local de rencontre, l'école des devoirs, une cuisine, 3 logements tremplin, ...
- Olne : la réalisation d'une liaison lente entre 2 villages de la Commune.
- Baelen : le réaménagement de la place du village.
- Jalhay : la construction d'un atelier rural.

Au niveau des projets liés à la dynamique citoyenne :

- Waimès : la mise en place d'un groupe de travail sur les paysages.
- Vielsalm : l'installation de radeaux sur le lac pour permettre aux poissons de frayer et aux oiseaux de nicher plus facilement.
- Baelen : la construction d'une plaine de jeux intergénérationnelle dans les jardins de la Maison de Repos.
- Manhay : la mise en place d'un groupe de travail sur la sécurité routière.



## **Partie 2 : Consultation**

Dans cette partie, les habitants vont être consultés sur différentes thématiques rythmant la vie de leur Commune : qu'est-ce qui fonctionne bien ? Qu'est-ce qui fonctionne moins bien ? Quelles sont les idées de projets pour le village, la commune ?

La consultation se déroule en 2 temps :

- 1) Consultation individuelle (20') : réflexion sur les atouts/faiblesses et idées de projets. Les habitants sont invités à noter leurs idées de projets sur des posts-its.
- 2) Consultation collective (40') : partage des idées de projets exprimées et réactions, complétude de ce qui a été proposé. Les échanges se font en plénière. Les participants ont toujours l'occasion de noter leurs idées pendant l'échange.

La possibilité est également donnée aux habitants de faire remonter les problématiques relatives à la sécurité routière via un formulaire à remplir et à déposer dans une urne. L'ensemble du contenu recueilli en lien avec cette thématique sera cartographié et remis au Collège au terme des réunions de consultation.



	Atouts	Faiblesses	Projets
Tourisme	<ul style="list-style-type: none"> <li>• Village agréable pour se promener / les chemins de promenade (3).</li> <li>• Nouveau parking de parapentes avec départ de randonnées.</li> </ul>	<ul style="list-style-type: none"> <li>• Les nuisances sonores liées aux gîtes. (2)</li> <li>• Pas d'offre complète pour le tourisme vélo (route, VTT, ...) – circuits ; hôtels ; bike-park ; pub ; ...</li> <li>• Le parking des parapentes et le nombre de voitures traversant le village (Ster-Stavelot).</li> </ul>	<ul style="list-style-type: none"> <li>• Adoption de normes drastiques en matière de gîtes et de maisons de vacances – interdire la création de nouvelles maisons de vacances ou d'autres gîtes.</li> <li>• Eviter la prolifération de logements touristiques.</li> </ul>
Agriculture	<ul style="list-style-type: none"> <li>• Pas d'agriculture intensive (bio).</li> </ul>		
Mobilité	<ul style="list-style-type: none"> <li>• Ravel à proximité. (3)</li> <li>• Le beau Ravel qui va de Stavelot à Sart-Tiège.</li> <li>• Centre-ville à proximité.</li> <li>• Proximité des transports en commun.</li> <li>• Sentiers bien entretenus (pour les marcheurs, les vélos, ...).</li> <li>• Le nouveau rond-point (Ster-Stavelot).</li> </ul>	<ul style="list-style-type: none"> <li>• Rues et routes communales en mauvais état. (4) – Ex : le Chemin des Mazures.</li> <li>• Trop de circulation liée aux activités des parapentistes tous les week-ends de beau temps (navettes à des vitesses folles entre le départ des parapentes et Coo).</li> <li>• Trafic plus dense qu'auparavant : difficultés de se croiser sur la route. (2).</li> <li>• Le trafic dans les 2 sens ne laisse pas de place aux piétons. (2)</li> <li>• Grande insécurité des piétons et cyclistes.</li> </ul>	<ul style="list-style-type: none"> <li>• Développer la mobilité douce – des infrastructures pour piétons et cyclistes. (2)</li> <li>• Signaler le sens de direction piétons à gauche et vélos à droite sur le Ravel pour augmenter la sécurité.</li> <li>• Installer un marquage au sol pour les cyclistes dans les villages (de type : &lt; &lt;img alt="bicycle icon" data-bbox="315 685 330 700"/&gt; &lt; ). (4) – Ex : Trois-Ponts</li> <li>• Installer un miroir à l'Y et à la route de Trois-Ponts à la sortie de Parfondruy.</li> <li>• Rendre accessibles à tous les sentiers et chemins publics.</li> <li>• Mettre une rue ou l'autre en sens unique pour laisser plus de place</li> </ul>

		<ul style="list-style-type: none"> <li>• Difficultés pour les vélos + peu de possibilités de parquer son vélo en sécurité.</li> <li>• Manque de sécurité sur le Ravel.</li> <li>• Les chiens qui ne sont pas tenus en laisse posent problème aux cyclistes.</li> <li>• Manque de transports publics : il est compliqué pour les personnes âgées de se déplacer / manque de transports en commun à proximité. (3)</li> <li>• Compliqué pour certaines personnes de se déplacer sans véhicule – compliqué d’habiter un village sans avoir de voiture.</li> <li>• Parking sécurisé dans le centre de Parfondruy inexistant / Il y a trop peu de parking, certaines maisons n’ont pas d’emplacement pour stationner (Parfondruy). (3) ↳ Le terrain en face de la salle a été vendu (&gt;&lt; parking).</li> <li>• Beaucoup de circulation Route de Coo.</li> <li>• Manque de ralentisseurs de vitesse.</li> </ul>	<p>aux piétons en aménageant la route pour limiter la vitesse.</p> <ul style="list-style-type: none"> <li>• Défi : sécuriser la mobilité douce (à pied, à vélo, ...) et adapter les infrastructures.</li> <li>• Réfection des voiries.</li> <li>• Ster : limiter la vitesse à 30 km/h dans le village (2), déplacer la plaque d’agglomération au niveau de la borne touristique dans le chemin des Mazures (sous le n°22 au lieu de sous le n°4).</li> <li>• Sécuriser la sortie du Ravel route de Trois-Ponts vers le Pont de Parfondruy (indiquer aux usagers le chemin à emprunter en venant du Ravel et alerter les voitures des cyclistes, piétons éventuels).</li> <li>• Stavelot : une route super étroite avec retentissement mondial : faire passer Liège-Bastogne-Liège par Somagne et Hénumont avec raccord vers le Butay : la route existe, il faut l’aménager.</li> <li>• Ster-Stavelot : Demande du Club de Parapente : chemin à créer en partie et aménagement de chemins communaux pour faire passer le trafic non plus au centre</li> </ul>
--	--	---	--

			<p>mais dans le bois (Mazures, Point de vue de Ster, parking des parapentes).</p> <ul style="list-style-type: none"><li>• (Cfr. projet précédent) : Ster-Stavelot : la déviation du trafic demandée par les parapentistes pourrait aussi servir aux cyclistes de plus en plus nombreux (Thier de Coö) – les vélos pourraient alors monter jusqu’à la ferme Denis et faire un point haut à 500m et éviter le village de Ster.</li><li>• Parapentes (Ster) : organiser une navette tranquille dont la vitesse serait limitée à 30 km/h entre le terrain des parapentistes et Coö.</li><li>• Aménagement d’un parking aux Mazures pour faciliter l’accès des parapentistes aux sites d’envol et ainsi ne plus passer par le village.</li><li>• Créer un parking payant le long de la grand-route à Coö.</li><li>• Entretenir les promenades balisées, mettre des aires de repos et des panneaux didactiques.</li><li>• Aménager le chemin entre la ferme Wansart et le Ravel pour pouvoir faire une promenade en boucle.</li></ul>
--	--	--	---

			<ul style="list-style-type: none"> <li>• Installer des casse-vitesses ou un autre moyen de faire ralentir les véhicules.</li> <li>• Créer un service « taxi » / ou un bus à la demande (minibus TEC). <ul style="list-style-type: none"> <li>↳ Le CPAS de Stavelot propose un service de proximité que les habitants peuvent utiliser à la demande.</li> <li>↳ TEC : il pourrait y avoir un minibus TEC qui passerait à 10h et à 16-17h par Ster et le Chemin des Haies.</li> </ul> </li> <li>• Mettre en place un système de voitures partagées. Les gens pourraient prêter leur voiture quand ils ne l'utilisent pas.</li> </ul>
Emploi & Economie		<ul style="list-style-type: none"> <li>• Il y a trop peu de place dans les zonings artisanaux et surtout industriels → trop peu d'emploi local.</li> <li>• Pas beaucoup d'emplois.</li> <li>• L'emploi relativement faible sur la commune dans le secteur secondaire.</li> </ul>	<ul style="list-style-type: none"> <li>• Créer une petite épicerie, un café, un bar-tabac.</li> <li>• Accueillir une épicerie mobile, des food-trucks.</li> </ul>
Énergie			<ul style="list-style-type: none"> <li>• Admettre que l'Amblève coule à Stavelot et qu'il faut l'aménager et lui faire produire de l'électricité, distribuée gratuitement aux jeunes indépendants qui voudraient créer de petites start-ups à Stavelot.</li> </ul>
Environnement	<ul style="list-style-type: none"> <li>• Paysages magnifiques. (7) <ul style="list-style-type: none"> <li>↳ À préserver (attention aux projets éoliens).</li> </ul> </li> <li>• Endroit calme où il fait bon vivre. (6).</li> </ul>		<ul style="list-style-type: none"> <li>• Préserver les paysages (tenir à l'œil les possibilités de constructions au plan de secteur).</li> <li>• Points de vue et végétation : protéger les haies qui sont</li> </ul>



	<ul style="list-style-type: none"> <li>• Quiétude des villages de Parfondruy et Ster (= richesse). (2)</li> <li>• Bel environnement relativement soigné. (2)</li> <li>• Beau cadre de vie/ cadre champêtre. (3)</li> <li>• Jolis points de vue. (3)</li> <li>• Bonne qualité de vie.</li> <li>• La propreté.</li> <li>• Vieux arbres, vieilles haies.</li> <li>• Charme des chemins avec belle végétation.</li> <li>• Proximité avec la nature.</li> </ul>		<p>caractéristiques du village ainsi que les arbres. (Ster).</p> <ul style="list-style-type: none"> <li>• Plus d'espaces verts dans la Ville de Stavelot / un beau parc arboré dans le centre de Stavelot (2).</li> <li>• Installer un filet à cannettes près du belvédère de Parfondruy.</li> </ul>
Logement		<ul style="list-style-type: none"> <li>• La Rue Neuve à Stavelot : mauvaise qualité du logement ; population du « quart-monde » (pas de mixité sociale) → manque de sécurité.</li> </ul>	
Urbanisme & Patrimoine	<ul style="list-style-type: none"> <li>• Chapelle très bien entretenue et fleurie.</li> </ul>	<ul style="list-style-type: none"> <li>• Il y a trop de constructions.</li> <li>• Il y a beaucoup de constructions entre Stavelot et Ster. → Y'a-t-il une gestion pour garder des espaces verts et pour adapter les nouvelles constructions à l'environnement ?</li> <li>• Manque de logique, de cohésion urbanistique dans les nouvelles constructions (ex : Ster-Stavelot) / en zone rurale, il n'y a pas d'harmonie architecturale pour les nouvelles constructions dans les quartiers (4).</li> </ul>	<ul style="list-style-type: none"> <li>• Eviter la construction de bâtiments trop imposants par rapport aux habitations avoisinantes.</li> <li>• Privilégier la vente de terrains à bâtir, d'habitations aux gens de la région, aux jeunes locaux qui veulent s'installer à la campagne.</li> <li>• Limiter les ventes à certains flamands envahissants (tout leur est permis !).</li> </ul>





		<ul style="list-style-type: none"> <li>• Construction de certains bâtiments à une hauteur démesurée par rapport aux bâtiments anciens. (2)</li> <li>• Les projets de cabinets médicaux (Ex : Dr Ska).</li> <li>• Le QR code sur la Chapelle.</li> </ul>	
Convivialité	<ul style="list-style-type: none"> <li>• La convivialité entre voisins. (8)</li> <li>• La bonne entente dans le village, la cohésion sociale, l'esprit villageois. (3)</li> <li>• Le respect de chacun. (2)</li> <li>• Les relations entre les générations.</li> <li>• Un village chaleureux qui garde ses traditions.</li> <li>• Les comités de village dynamiques / les associations présentes faisant vivre le village lors de divers événements. (6)</li> <li>• Le Comité des « Grosses Tièsses ».</li> <li>• La Jeunesse de Parfondruy (créée des événements pour essayer de faire revivre le village). – Ils organisent des manifestations qui sont très chouettes. (4)</li> <li>• Les nombreuses manifestations festives et sportives.</li> </ul>	<ul style="list-style-type: none"> <li>• Le centre du village de Ster (Stavelot) n'est pas très attractif, place à l'abandon. (2)</li> <li>• Il manque un espace de jeux/une plaine de jeux pour les enfants. (2)</li> <li>• Manque d'un lieu de rencontre sécurisé, accessible à tous /Manque d'un endroit pour que les villageois puissent se rencontrer (une salle, un local, un espace BBQ, une plaine de jeux, ...) – car nous avons une salle de village mais celle-ci étant privée, nous ne pouvons plus l'occuper. Au vu de l'augmentation de la population dans le village, celui-ci en aura besoin. (Parfondruy) (5)</li> <li>• Besoin d'une salle de village bien aménagée et équipée en sanitaires et cuisine. (3)</li> <li>• La petite salle du village de Parfondruy n'est plus accessible pour des manifestations. Et est peu propice pour des fêtes de famille, est trop proche des habitations voisines (2)</li> </ul>	<ul style="list-style-type: none"> <li>• Créer des lieux de rencontre pour toutes les générations (Grosses Tièsses, Jeunesse) - Parfondruy.</li> <li>• Créer un lieu de rencontre convivial intérieur et extérieur. <ul style="list-style-type: none"> <li>↳ En principe, à côté du parking des parapentistes qui vient d'être aménagé, il y aura un lieu de rencontre extérieur avec BBQ, ... qui pourra aussi servir d'espace pour implanter un chapiteau pour les gens du village (au-dessus du village de Ster). Il s'agit d'un projet communal.</li> </ul> </li> <li>• Place centrale de Ster : remplacer le rond-point maçonné par une place plus champêtre, accessible au public (pas trop aménagée pour garder un caractère champêtre). <ul style="list-style-type: none"> <li>↳ L'ancienne petite place triangulaire en gazon avec Christ et banc a été remplacée par un rond-point de taille plus petite, pas de banc mais des murets en pierre qui donnent un aspect beaucoup trop urbanisé et qui n'est plus accessible, car surélevé.</li> </ul> </li> <li>• Aménager la place de Ster. <ul style="list-style-type: none"> <li>↳ Devant la ferme Gaspard, il y a de vieux bâtiments privés, si la Commune pouvait</li> </ul> </li> </ul>




	<ul style="list-style-type: none"> <li>• La fête du village.</li> <li>• Ster : convivialité au sein du village avec la fontaine comme point de rassemblement.</li> </ul>		<p>acheter cet espace, ce serait l'occasion de faire une belle place.</p> <ul style="list-style-type: none"> <li>• Ster : accueil des nouveaux habitants 1x/an (drink, bbq, balade, ...).</li> <li>• Aménager une place de rencontre locale ou une place avec des bancs.</li> <li>• Aménager des bacs à eau (Ster).</li> <li>• Installer des bacs de fleurs à Parfondruy.</li> <li>• Installer une plaine de jeux. (2)</li> <li>• Maintenir une identité villageoise (centre du village, spécificités, ...).</li> <li>• Ouvrir une salle à Parfondruy et la rendre accessible à tous avec un lieu sécurisé et fermé à l'arrière et des aménagements (jeux pour les enfants, bancs, BBQ, ...) / une salle conforme aux normes actuelles et accessible à tous (3).</li> <li>• Projet de la place de la Gare : on en est où ?</li> </ul>
Services à la population	<ul style="list-style-type: none"> <li>• La Commune est fort à l'écoute et propose toutes sortes d'aides.</li> <li>• Service à la population de bonne qualité.</li> <li>• Les nombreuses activités extra-scolaires proposées aux enfants, ados, ...</li> </ul>	<ul style="list-style-type: none"> <li>• Soucis de déneigement en période hivernale.</li> <li>• Nombreuses coupures d'eau car canalisations très vieilles.</li> <li>• Parfois manque d'information lors de certains événements.</li> </ul>	<ul style="list-style-type: none"> <li>• Installer un réseau d'égouttage (passant par le chemin des Haies, le chemin de Ster et commençant à Ster centre pour descendre par la rue Sol'Camp, rejoignant l'autre diagonale au bas de la rue Sol'Camp. (2)</li> <li>• Ster-Stavelot : réfection des canalisations d'eau.</li> </ul>



	<ul style="list-style-type: none"><li>• Le service d'épandage en hiver.</li><li>• Entretien correct de la Ville.</li><li>• Belles décorations florales de la Ville.</li><li>• Nettoyage régulier des rues.</li></ul>		<ul style="list-style-type: none"><li>• Installer une prise de courant près du bac (pour les illuminations de fin d'année).</li><li>• Mettre un rail de sécurité devant les établissements Comté, là où le ruisseau traverse la route. Il reste un morceau de 3m où une voiture pourrait basculer et avoir un accident grave.</li></ul>
Culture & Folklore	<ul style="list-style-type: none"><li>• Stavelot est une ville « qui vit » et ne manque pas d'idées.</li><li>• Culture et folklore au top / la vie folklorique intense + le choix culturel réel (3).</li><li>• Beaucoup de groupes culturels et folkloriques.</li><li>• Le Laetaré.</li><li>• Les Grosses Tièsses et leurs événements. (2)</li></ul>		



### Les points noirs en matière de sécurité routière dans ma ville/mon village/mon quartier :

Localisation : ville/village – nom de rue/carrefour	Problème
En général	<ul style="list-style-type: none"> <li>• Trafic routier trop rapide et dangereux.</li> <li>• Manque voire absence de parkings dans les villages.</li> <li>• La vitesse excessive des véhicules.</li> <li>• Les casse-vitesses ne semblent pas être très efficaces.</li> <li>• Quid des contrôles ?</li> <li>• Peu de place pour les piétons et cyclistes. → Installer un marquage au sol pour les cyclistes dans les villages (de type : &lt;  &lt;) – où ? : Route de Parfondruy ; Basse-Voye ; route de Coo ; Chemin de Ster ; sur la Route de Trois-Ponts jusqu'au rond-point au-dessus de la rue Neuve, pour relier les villages.</li> <li>• Les priorités de droite sont dangereuses à Parfondruy/Ster, car elles sont souvent cachées (montée, haie mal coupée, ...).</li> </ul>
Ravel	<ul style="list-style-type: none"> <li>• Sécurité des piétons et cyclistes sur le Ravel.</li> <li>• Problème des chiens avec laisses de 3-4m → risques.</li> </ul>
Route de Coo	<ul style="list-style-type: none"> <li>• Casse-vitesses à répétition → un contrôle radar de temps à autre serait beaucoup plus efficace.</li> <li>• 6 ralentisseurs groupés sur 1.2 km : c'est trop : un à l'entrée du village et un autre à la sortie pourraient suffire.</li> <li>• Le casse-vitesse est mal situé.</li> <li>• Route étroite, pas de place pour les piétons. ↳ Les piétons sont obligés de marcher sur le terre-plein ou le caniveau → dangereux et difficile pour les personnes plus âgées.</li> <li>• Sentiment d'insécurité lorsqu'on est piéton.</li> <li>• Vitesse non-adaptée. (2)</li> <li>• Beaucoup de circulation.</li> <li>• En règle générale, c'est dangereux de laisser les enfants circuler seuls.</li> </ul>
Route de Coo (tournant au bac)	<ul style="list-style-type: none"> <li>• Souvent masqué par la végétation.</li> <li>• Priorité aveugle au niveau du Bac et de la Route de Coo/Chemin sous Bailleu.</li> <li>• Manque de sécurité pour les piétons.</li> </ul>
Route menant de Parfondruy à Biester	
Route de Ster	<ul style="list-style-type: none"> <li>• Vitesse non-adaptée.</li> <li>• Beaucoup de circulation.</li> <li>• Sentiment d'insécurité lorsqu'on est piéton.</li> <li>• En règle générale, c'est dangereux de laisser les enfants circuler seuls.</li> </ul>



Croisement du Chemin de Ster et de la rue Sol'Camp	<ul style="list-style-type: none"> <li>• La priorité de droite quand on monte le chemin de Ster devrait être supprimée, car trop dangereuse.</li> </ul>
Chemin de Parfondruy	<ul style="list-style-type: none"> <li>• Vitesse non-adaptée. (3)</li> <li>• Beaucoup de circulation.</li> <li>• Sentiment d'insécurité lorsqu'on est piéton.</li> <li>• En règle générale, c'est dangereux de laisser les enfants circuler seuls.</li> <li>• Les nombreux cyclistes qui dévalent à grande vitesse cette route représentent un grand danger lorsqu'il faut sortir de chez soi.</li> </ul>
Pont de Parfondruy – carrefour avec la route de Trois-Ponts	<ul style="list-style-type: none"> <li>• Mauvaise visibilité pour les voitures.</li> <li>• Danger pour les piétons/cyclistes.</li> </ul>
Basse Voye	<ul style="list-style-type: none"> <li>• Route dégradée.</li> <li>• Mauvaise visibilité à un endroit (mur revenant sur la route).</li> <li>• Vitesse non-adaptée. (2)</li> <li>• Beaucoup de circulation. (2)</li> <li>• Sentiment d'insécurité lorsqu'on est piéton.</li> <li>• En règle générale, c'est dangereux de laisser les enfants circuler seuls.</li> </ul>
Au-dessus de la Basse Voye, au carrefour avec la route de Parfondruy	<ul style="list-style-type: none"> <li>• Trafic rapide.</li> <li>• Mauvaise visibilité des voitures arrivant trop vite. (2)</li> <li>• Demande de miroir.</li> </ul>
Basse voye – carrefour après le pont sur le Ravel	<ul style="list-style-type: none"> <li>• En arrivant sur la grand-route, quand il y a des voitures garées à gauche, on ne voit <u>rien</u>. (2) → Ne plus permettre aux gens de se garer là.</li> <li>• Gros soucis de visibilité. (2)</li> </ul>
Chemin des Haies	<ul style="list-style-type: none"> <li>• La circulation locale n'est pas respectée alors que le nombre de maisons ne cesse d'augmenter au-delà.</li> <li>• L'accès au village de Ster doit se faire par le Chemin de Ster et non par le chemin des Haies. ↳ La signalisation n'est pas du tout adaptée, surtout dans le haut de cette rue.</li> <li>• Certains véhicules y circulent à grande vitesse.</li> <li>• Cette remarque a déjà été abordée lors du Masterplan et est restée sans réponse.</li> </ul>
Parfondruy : carrefour avec l'îlot à droite en sortant de la salle	<ul style="list-style-type: none"> <li>• En venant « du bas », très mauvaise visibilité vers la droite. → Un miroir serait bienvenu.</li> </ul>
Ster-Stavelot	<ul style="list-style-type: none"> <li>• Étroitesse des chemins (ex : Thier de Coo → village).</li> <li>• Vitesse excessive dans tout le village.</li> <li>• Le nombre de véhicules des parapentistes.</li> <li>• Non aux futurs cabinets médicaux.</li> </ul>
Les Mazures (Ster)	<ul style="list-style-type: none"> <li>• La route menant à Ster.</li> </ul>



Carrefour de Renardmont	<ul style="list-style-type: none"><li>• Peu de visibilité.</li><li>• Nombreuses traces de freinage.</li></ul>
-------------------------	---

### **Partie 3 : Présentation du diagnostic par les Auteurs de Programme**

Les Auteurs de Programme ont rédigé un diagnostic socio-économique de la Commune de Stavelot et de ses villages. Il s'agit en quelque sorte d'une carte d'identité objective de la Commune basée sur des données chiffrées, des statistiques, ... en lien avec les différentes thématiques rythmant la vie communale. La synthèse de ce diagnostic est présentée aux villageois dans cette troisième partie.

Les citoyens recevront cette présentation à l'issue de l'ensemble des réunions de consultation (début juin).

### **Partie 4 : Réactions – Echanges**

Suite à la présentation du diagnostic, la parole est donnée aux villageois qui souhaiteraient réagir à ce qui leur a été partagé.

La liste ci-dessous reprend les éléments du diagnostic de l'auteur auxquels les habitants ont réagi :

- 👁️ Attention, la Centrale hydroélectrique sur la dérivation n'existe plus depuis 10 ans.
- 👁️ Dommage que les habitants de Coö encaissent les points faibles de la production d'électricité (bruit des gros transformateurs, ...) et qu'ils ne bénéficient pas d'un tarif préférentiel sur cette même électricité...
- 👉 Le cadre réglementaire ne permet pas de « privilégier » l'un ou l'autre groupe de citoyens.
- 👁️ 2 points manquent dans votre analyse : la couverture du réseau gsm et d'internet à haute vitesse.
- 👉 Ces points sont traités dans l'analyse globale, mais n'ont pas été repris dans le résumé de ce soir.
- 👁️ C'est bizarre, dans les atouts, vous ne parlez pas de la Jeunesse du village ou même des Grosses Tièsses par exemple...
- 👉 Toutes les associations font l'objet d'un chapitre de l'analyse, qui n'a pas été repris en détail dans le résumé de ce soir. On a traité ça au niveau de la Commune, comme cela fait partie des richesses folkloriques.
- 👁️ C'est quand même spécial qu'au plan de secteur il y ait des endroits où il y a déjà des habitations à côté et où on ne peut pas construire et inversement. Il n'y a pas de logique. Certains terrains ont été vendus comme terrains à bâtir et les propriétaires ne peuvent plus construire aujourd'hui...
- 👉 Il y a des incohérences dans le plan de secteur, en effet.

### **Partie 5 : Suites**



La Fondation Rurale de Wallonie clôture cette soirée en informant les participants sur les suites de l'Opération.

L'ensemble des données ayant été récoltées lors de la consultation serviront à rédiger un « **diagnostic partagé** », qui est un document global croisant l'analyse objective et chiffrée de l'auteur avec la réalité du terrain et le ressenti des habitants (le contenu récolté via les feuilles distribuées, les post-its et échanges oraux).

C'est sur base de ce document et de la liste de projets recueillie que la future **Commission Locale de Développement Rural (CLDR)** pourra élaborer le **Programme Communal de Développement Rural (PCDR)** et définir les objectifs à atteindre et les projets à mener dans les villages et la Commune.

Cette commission sera composée d'élus et d'habitants (dont  $\frac{1}{4}$  max. des membres pourront être des élus) et devra être représentative de la population (et donc compter des membres de tous les villages de la commune, d'âges différents, de sexes différents, ...). Elle devra compter min. 20 et max. 60 membres. Cette commission se fera le relais des habitants et mènera des réflexions d'intérêt collectif (à l'échelle du village et de la commune). Elle sera mise en place à l'automne, une fois les réunions de consultation terminées et la matière traitée.

Les villageois sont invités à s'y inscrire via le formulaire qui leur a été distribué. Pour ceux qui le désirent il est également possible de s'inscrire via le site internet de l'Opération : [www.stavelotjeparticipe.info](http://www.stavelotjeparticipe.info) ou en contactant les agents de la FRW (080/67.84.70 ou [hte.ardenne@frw.be](mailto:hte.ardenne@frw.be)).