



Compte rendu de la réunion d'information/consultation du village de Hockai

Mardi 10 mai 2022

Présents :

- 48 habitants : 23 femmes + 25 hommes
+ 3 échevins, le Bourgmestre, la Présidente du CPAS
+ 4 conseillers communaux
- Fondation Rurale de Wallonie : Florence Schmitz, Anne Klein, Frédérique Demoulin
- Auteur de programme : Pierre Poncelet

Ordre du jour

La réunion se déroule en 5 parties :

- 1) Partie 1 : Information – Qu'est-ce qu'une Opération de Développement Rural ?
- 2) Partie 2 : Consultation – À vous la parole !
- 3) Partie 3 : Présentation du diagnostic par l'Auteur
- 4) Partie 4 : Réactions – échanges
- 5) Partie 5 : Suites

Introduction

Nathalie Rentmeister-Mignon, échevine du développement rural, introduit la réunion et remercie l'ensemble des habitants pour leur présence. Elle réexplique le but de la démarche et insiste sur le devoir de réserve observé par les élus, la réunion étant en effet dédiée à l'expression des villageois, sans participation du pouvoir politique.

Partie 1 : Information – Qu'est-ce qu'une ODR ?

Une petite vidéo explicative est diffusée à l'assemblée. Elle reprend les principales informations concernant l'ODR (en quoi cela consiste, acteurs, projets menés et subsidiés, étapes, ...).

Pour revoir cette vidéo : <https://vimeo.com/468594734>

Les acteurs de l'Opération sont ensuite présentés :

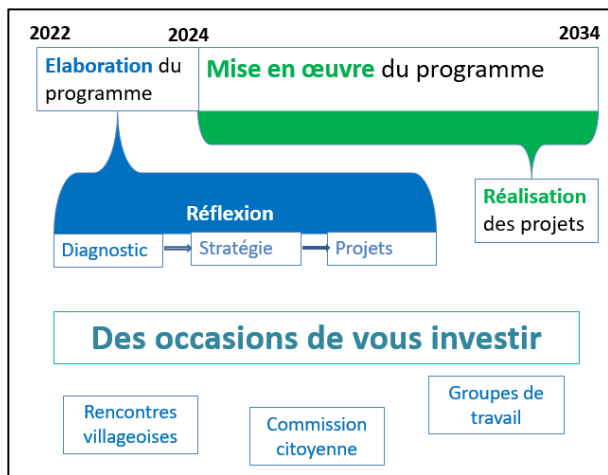
a) la Commune, qui via son Conseil Communal, a décidé de mener une ODR et d'ainsi consulter et faire participer sa population ;

b) la Région Wallonne, qui est à la base de l'ODR, qui est un programme wallon, permettant aux communes de développer la participation de leurs habitants pour améliorer le cadre de vie et dynamiser la vie locale, tout en bénéficiant de subsides pour la mise en œuvre de certains projets émanant de la population ;

c) les auteurs de programme (les Bureaux *Build Consult* et *Orthogone*) chargés de rédiger le Programme Communal de Développement Rural (PCDR) ;

d) la Fondation Rurale de Wallonie, un organisme indépendant chargé d'accompagner la Commune tout au long de son ODR, et garant de la participation citoyenne. La FRW s'occupe d'organiser et d'animer les réunions de participation ; et enfin e) les habitants, qui sont au cœur de la démarche, sans leur participation, l'ODR ne peut être une réussite, ce sont eux le moteur de celle-ci.

Un focus est réalisé sur les différentes étapes de l'Opération, afin de mieux comprendre le déroulement de celle-ci :



Plusieurs exemples de projets réalisés dans d'autres Communes en ODR sont exposés :

Au niveau des infrastructures subsidiées (entre 60 et 90%) :

- Vielsalm : rénovation d'un bâtiment en Maison Multi-Services (MMS) comprenant un local de consultation, une grainothèque, un local de rencontre, l'école des devoirs, une cuisine, 3 logements tremplin, ...
- Olne : la réalisation d'une liaison lente entre 2 villages de la Commune.
- Baelen : le réaménagement de la place du village.
- Jalhay : la construction d'un atelier rural.

Au niveau des projets liés à la dynamique citoyenne :

- Waimès : la mise en place d'un groupe de travail sur les paysages.
- Vielsalm : l'installation de radeaux sur le lac pour permettre aux poissons de frayer et aux oiseaux de nicher plus facilement.
- Baelen : la construction d'une plaine de jeux intergénérationnelle dans les jardins de la Maison de Repos.
- Manhay : la mise en place d'un groupe de travail sur la sécurité routière.



Réactions – Questions suite à la partie « Information »

- 🗣️ Tous les projets seront-ils poursuivis aux prochaines élections ou abandonnés s'il y a un changement des élus... ?
- 🗨️ FRW : Un Programme Communal de Développement Rural (PCDR), c'est 10 ans de mise en œuvre. À partir du moment où le processus est lancé, il ne s'interrompt pas au changement de mandature. À Stavelot, majorité comme minorité ont voté pour mener une Opération de Développement Rural.
- Question : Vous nous présentez un ensemble de projets de communes et provinces avoisinantes. On ne parle pas de Stavelot.
FRW : ce sont des exemples de projets menés ailleurs en effet. L'auteur vous présentera son diagnostic de la commune de Stavelot et vous aurez à vous prononcer ce soir sur les projets que vous souhaiteriez voir se réaliser dans vos villages.
- 🗣️ Vous dites avoir besoin de personnes pour former un Groupe de Travail mais c'est pour faire 1, 2 ou plusieurs projets ?
🗨️ FRW : Dans une Opération de Développement Rural, il peut y avoir entre 40 et 60 projets que la Commune est amenée à réaliser sur une dizaine d'années. Il faut donc plusieurs Groupes de Travail pour traiter des différents projets.
- 🗣️ Quels sont les moyens mis à notre disposition pour y arriver ?
🗨️ FRW : Une Commission citoyenne, la CLDR, Commission Locale de Développement Rural, sera d'abord créée pour coordonner le tout et prioriser les projets. Il y aura également la possibilité d'inviter des experts pour aider à faire aboutir les projets et la possibilité de solliciter divers subventionnements.

Partie 2 : Consultation

Dans cette partie, les habitants vont être consultés sur différentes thématiques rythmant la vie de leur Commune : qu'est-ce qui fonctionne bien ? Qu'est-ce qui fonctionne moins bien ? Quelles sont les idées de projets pour le village, la commune ?

La consultation se déroule en 2 temps :

- 1) Consultation individuelle (20') : réflexion sur les atouts/faiblesses et idées de projets. Les habitants sont invités à noter leurs idées de projets sur des posts-its.
- 2) Consultation collective (40') : partage des idées de projets exprimées et réactions, complétude de ce qui a été proposé. Les échanges se font en plénière. Les participants ont toujours l'occasion de noter leurs idées pendant l'échange.

La possibilité est également donnée aux habitants de faire remonter les problématiques relatives à la sécurité routière via un formulaire à remplir et à déposer dans une urne. L'ensemble du contenu recueilli en lien avec cette thématique sera cartographié et remis au Collège au terme des réunions de consultation.



| | Atouts | Faiblesses | Projets |
|-------------|--|--|--|
| Tourisme | <ul style="list-style-type: none"> • Le tourisme (5) • Atouts touristiques certains • Le Ravel et les récents aménagements (11X) • La réputation de notre région, belle, paysagère, nature et célèbre pour ses promenades balisées (6X) • Situation géographique • Proximité des Fagnes (2X) • Accès à la nature rapide et pour les habitants, et pour les touristes • Le tourisme répond favorablement à l'après covid • Passé touristique • Hockai attire du monde par tous les temps • Village accueillant pour les touristes • Présence de gîtes | <ul style="list-style-type: none"> • Les gîtes et leur prolifération (absence de cadre législatif), les nuisances engendrées : sonores, déchets, manque de respect, ... (8X) • Les déchets laissés en hiver après le départ des promeneurs • L'excès de touristes en hiver et le bordel que cela engendre • Invasion des touristes sur les propriétés privées • Pas de point tourisme • Les vols d'avions de l'aérodrome de Spa sont seulement possibles sur le haut de Hockai | <ul style="list-style-type: none"> • Planifier l'entretien du Ravel • Lancer la location de vélos/trottinettes au départ d'un parking de délestage à l'entrée du village • Renouveler les panneaux touristiques |
| Agriculture | | | <ul style="list-style-type: none"> • Mettre en place une ferme pédagogique |

| | | | |
|-----------------|--|---|---|
| <p>Mobilité</p> | <ul style="list-style-type: none"> • Proximité de l'autoroute (3X) • Mobilité suffisante pour les écoles, bus scolaire toujours ponctuel quelles que soient les conditions météo • Passage pour les piétons entre Baronheid et Hockai | <ul style="list-style-type: none"> • L'état dégradé des routes (à 80%) : Cokaifagne, Baronheid et grand Biseû « Vorteu Vouchet » (dangereux pour les cyclistes) • Vitesse du trafic – danger (4X) • Transit des gros camions – non-respect (2X) • Gestion des parkings, surtout en hiver, pas assez d'espaces dédiés (5X) • Manque une place centrale qui pourrait contenir un parking (pour l'instant, parking sauvage surtout auprès du café ardennais) • Le parking près de l'église qui sert de parking pour voitures immobilisées • Manque de transports en commun (7X), seuls des bus scolaires surchargés soir et matin • Manque d'infrastructures pour les piétons • Pas de trottoirs partout • Le manque d'autorité sur les accotements de certains commerces • Pont en mauvais état • Ravel = danger public pour les piétons • A Stavelot, rues inaccessibles aux PMR et 3^{ème} âge | <ul style="list-style-type: none"> • Poursuivre la rénovation des routes dégradées et l'entretien du réseau villageois (6X) • Installer des casse-vitesses et/ou chicanes (bacs fleuris) (2X) • Aménager un giratoire • Initier un véritable projet de mobilité hiver/été à la hauteur du potentiel du village de Hockai • Gérer les flux de véhicules et la sécurité des sportifs lors des week-ends d'affluence en hiver • Créer des aires de parking (4X) ou de stationnement alternatif en hiver • Créer une aire de délestage au niveau de la grand-route allant vers Baronheid/au début du village (2X) • Système de bus à la demande pour les personnes âgées (Belbus) • Plus de bus sur Hockai pour les personnes qui n'ont pas de moyens de locomotion, voire mettre des navettes avec correspondance pour rejoindre la ligne principale existante. |
|-----------------|--|---|---|

| | | | |
|------------------------------|--|--|---|
| | | | <ul style="list-style-type: none"> • Autre solution : voiture partagée, covoiturage. Avoir un centre de coordination qui serait centralisé par la commune de Stavelot - organiser un site consultable par tous. Veiller à toujours aider les personnes âgées. • Mettre en place une réelle connectivité entre les villages au niveau touristique (voiture, vélo, à pied) • Mettre en piétonnier et/ou passage piétons sur la route devant l'église et la salle • Améliorer les infrastructures piétonnes (digne de ce nom pour promouvoir le tourisme) (2X) • Aménager le passage au tournant devant le presbytère • Gérer les bordures des routes à Baronheid au moyen de bandes blanches « sonores » • Placer des casse-vitesses vélo sur le Ravel |
| <p>Emploi & Economie</p> | | <ul style="list-style-type: none"> • Manque de commerces de proximité (8X) – difficulté pour les personnes âgées ou sans véhicules • Manque de vie économique mis à part les gîtes | <ul style="list-style-type: none"> • Installer un dépôt de boulangerie ou une petite épicerie (3X) soit itinérant, soit fixe, même ouvert seulement 2 jours/semaine |



| | | | |
|---------------|---|---|--|
| | | <ul style="list-style-type: none"> • Trop d'impact des activités de Francorchamps sur la ruralité du village • Quel soutien de la commune pour notre activité (ânes) ? | <ul style="list-style-type: none"> • Organiser des points relais pour les commerçants style boîte postale dans des containers accessibles avec code sur internet |
| Énergie | | <ul style="list-style-type: none"> • Impression d'être la poubelle de Stavelot lorsqu'il s'agit d'implanter des éoliennes • Pas de consultation des citoyens en ce qui concerne le projet éolien • On ne voit pas assez le potentiel de la nature pour l'énergie | <ul style="list-style-type: none"> • Enterrer le projet éolien (3X) • Peser l'intérêt des projets énergétiques • Organiser une réunion d'information sur le projet éolien • Mettre en place des stations d'électricité pour charger les voitures ainsi que les vélos |
| Environnement | <ul style="list-style-type: none"> • La richesse de l'environnement, nature encore intacte (5X) • Richesse des lieux et paysages splendides (4X) (dont Fagnes) • Cadre de vie rural calme et agréable (5X) | <ul style="list-style-type: none"> • Le projet de 11 éoliennes à Cronchamps (5X), nuisances pour la vue, la santé, le bruit, la dénaturation des paysages • La zone Natura en zone de loisirs = une aberration • Les castors ont disparu • Manque de contrôle de l'abattage systématique d'arbres en raison de l'implantation de panneaux photovoltaïques sur les toits • On n'utilise pas assez de panneaux d'infos ou didactique sur la nature ou l'histoire du village • Le « sans gêne » des chasseurs en période de chasse | <ul style="list-style-type: none"> • Conserver la quiétude et la sérénité • Préserver la beauté paysagère • Préserver la faune et la flore • Favoriser l'avifaune notamment lors de la restauration de bâtiments, infrastructures routières – plantation de haies appropriées • Replanter davantage dans la forêt quand on déboise pour la qualité paysagère • Promouvoir l'entretien et l'embellissement de propriétés tant privées que publiques |



| | | | |
|------------------------|--|---|--|
| | | <ul style="list-style-type: none"> Nuisances du bruit par rapport à l'autoroute | <p>(église, croix, bancs, cimetière, ...)</p> <ul style="list-style-type: none"> Distribuer des plantes, des arbustes Construire des nichoirs, hôtels à insectes Organiser une journée sentiers propres, une journée cueillette de champignons Aménager une citerne d'eau collective Gérer les chasseurs installés n'importe où Augmenter la fréquence de passage des encombrants, sans devoir en faire la demande préalable |
| Logement | | | |
| Urbanisme & Patrimoine | <ul style="list-style-type: none"> Les aménagements du pont du Centenaire | <ul style="list-style-type: none"> Trop de nouvelles constructions, perte du caractère rural, pas d'unité (matière, couleur) (2X) Présence de bâtiments en ruines et épaves de véhicules dans le village (2X) | <ul style="list-style-type: none"> Faire le nécessaire pour soit démolir, soit rénover le bâtiment en face de l'hôtel. |
| Convivialité | <ul style="list-style-type: none"> Village convivial, belle ambiance, où il fait bon vivre, entente entre les villageois (5X) | <ul style="list-style-type: none"> Hockai est une cité dortoir, on ne se connaît pas, pas beaucoup de connexions entre villageois (5X) - fossé des générations | <ul style="list-style-type: none"> Repenser et rénover urgemment la salle (17X) – ou minimalement la remettre en conformité - grâce aux subventions publiques. Salle |

| | | | |
|--|---|---|---|
| | <ul style="list-style-type: none"> • La salle communale (3X), sa reprise et le nouveau comité mis en place, plein de projets et souhaitant le bien-être • Le café ardennais = endroit de rencontre (2X) (+ bon marché) • Rajeunissement du village • Les jeunes ont mis en place une jeunesse • Visibilité lors des activités comme le grand feu • Le curé au top | <ul style="list-style-type: none"> • Pas d'espaces physique et organisationnel (intérieurs/extérieurs/intergénérationnels) qui permettent aux habitants/aux jeunes de se rencontrer, se rassembler et pratiquer une multitude d'activités (6X) • La salle dans un état lamentable qui nécessite de gros travaux (3X) • Peu de monde vient à la salle. Elle est un peu délaissée car rien ne s'organise. Faire revivre les lieux. Le lieu doit être agréable aussi pour attirer les gens. • Manque une aire de jeux pour jeunes enfants (3X) • Manque de subsides • Perte des activités folkloriques qui créent la convivialité • Plus aucune activité récréative même après la crise | <p>modulable et polyvalente (école en journée, sport, festivités, ...) – Exemple de la Maison Multiservices de Vielsalm comme inspiration.</p> <ul style="list-style-type: none"> • Aménager une aire de loisirs pour les jeunes (2X) – terrain basket, badminton, ... et/ou un local de rencontre • Aménager une aire de jeux et éveil + vélo pour les enfants (4X) – endroit sécurisé et accessible • Aménager une place centrale • Créer une « Kinderboerderij », une ferme pédagogique intergénérationnelle • Aménager un potager communautaire (2X) • Organiser des animations locales pour le 3^{ème} âge (2X) • Créer un réseau d'aide pour des petits dépannages pour les gens du village : qui appeler quand on a un problème de plomberie ou autre. Avoir des références pour savoir qui appeler. • Editer un bulletin communal pour Hockai |
|--|---|---|---|



| | | | |
|---------------------------------|--|---|--|
| <p>Services à la population</p> | <ul style="list-style-type: none"> • La présence d'une école (6X), bien remplie, qui fonctionne bien et qui a de beaux projets pédagogiques • Services à la population • Près de tout en étant à la campagne • Des ressources dans un rayon de 15, 20 km • Bibliobus • Terrain tennis • Mise en place sachets PMC • Triage, récolte des déchets • Propreté des rues • Fleurs et nettoyage des routes • Voies de communication rapidement dégagées en hiver (2X) • Une réunion comme ce soir (2X) | <ul style="list-style-type: none"> • Village mal desservi pour le tri des déchets : 1 passage pour les cartons tous les 2 mois, c'est trop peu (2X) • Centre de tri loin et chacun y va individuellement alors qu'il y a un tri à Sart • Service d'hiver un peu défaillant cette année • Centre du village pas dégagé • Grands détours lors de l'enneigement • Salage des routes en hiver • Déchets le long des routes, à l'entrée du village (2X) • Fossés mal entretenus par endroits • Système d'égoûtage à améliorer • Le sentiment d'être inexistant/délaissés par la ville de Stavelot, de ne pas être entendus (6X), ils se montrent seulement lors des campagnes électorales, pas de projets pour le village • Manque de représentation des habitants de Hockai au conseil communal (2X) • Peu de contacts type agent de quartier ou relations communales • Police étrangère qui ne connaît pas toujours les lieux, la réalité du terrain • Commune, police se renvoient la balle pour fournir des « laissez passer » | <ul style="list-style-type: none"> • Installer des filets récolteurs de déchets aux entrées et sorties du village (2X) et/ou des poubelles • Poursuivre l'aménagement de l'école • Engager une puéricultrice au niveau de l'école • Centraliser le ramassage et/ou tri des poubelles (comme en France, bulles à l'entrée des villages) • Organiser des convois groupés de déchets vers le parc à containers • Installer des bulles à verre devant l'église • Curer les fossés (2X) • Trouver une solution pour éviter les curages : tuyaux • Organiser des achats groupés (énergie, alimentation) • Soutenir les personnes âgées au niveau des déplacements • Soutenir les jeunes : activités et infrastructures • Manifester son intérêt pour le village de la part des élus – passages plus réguliers (2X) |
|---------------------------------|--|---|--|



| | | | |
|--------------------|---|---|---|
| | | <ul style="list-style-type: none"> • Pas toujours facile d'accéder à son domicile pendant les courses même avec un laissez passer • Peu ou pas de promotion, d'infrastructures, d'associations pour occuper les jeunes • Qu'est-ce que la commune fait pour les personnes âgées ? • Des personnes âgées quittent le village | <ul style="list-style-type: none"> • Etre concerté par la commune avant l'élaboration des projets communaux (ex : le centre du village) • Que notre voix soit entendue • Assurer une présence d'habitants de Hockai au conseil communal (2X) |
| Culture & Folklore | <ul style="list-style-type: none"> • Culture et folklore | <ul style="list-style-type: none"> • Pas, voire peu d'activités culturelles ou artistiques • Perte du folklore villageois • Vie culturelle ? Sport ? Que font les jeunes ? | <ul style="list-style-type: none"> • Organiser une fête au pont du Centenaire 2030 • Organiser une fête locale • Installer des panneaux didactiques sur la région, l'histoire du village |



Les points noirs en matière de sécurité routière dans ma ville/mon village/mon quartier :

| Localisation : ville/village – nom de rue/carrefour | Problème |
|---|---|
| Ensemble des routes du village | <ul style="list-style-type: none"> • Vitesse trop élevée |
| Route de Cokaifagne | <ul style="list-style-type: none"> • Non-respect de la limitation de vitesse – vitesse inacceptable (2X) <ul style="list-style-type: none"> ▶ Nécessité de casse vitesse type bac de fleurs pour ralentir le trafic • Augmentation sensible du charroi (3X) (depuis quelques années mais surtout depuis l'installation de la barrière rue Abbé Dossogne). Ce sont surtout les camions qui représentent un danger pour les automobilistes et les piétons. • Route dégradée (5X) (notamment par le passage des camions) • Marquage au sol effacé pour délimiter la route dans les virages, de même que les indications 50 km/h sur la route • Tonnage limité pour les poids lourds (10 T côté Jalhay) mais pas dans l'autre (absurde) (3X) • Stationnement anarchique en hiver <ul style="list-style-type: none"> ▶ En hiver, placer des interdictions de stationner (si neige) place aux véhicules de secours |
| Rue Abbé Dossogne | <ul style="list-style-type: none"> • Trop de trafic (2X), route pas adaptée, dangereuse, très dégradée - bordures(2X), pas attractif pour les touristes • Virage dangereux (T près de l'église), manque de visibilité (2X) • Eglise : sécurité piétons : pas de passage à l'église, difficile de traverser <ul style="list-style-type: none"> ▶ Nécessité d'aménager un passage piétons et un passage amélioré devant l'ancien presbytère au tournant • Vitesse excessive (4X) <ul style="list-style-type: none"> ▶ Installer des casse-vitesses (demandé depuis 2 ans par les riverains) + un garde-fou dans le virage en face de l'ancien presbytère et un passage pour piétons en face de l'arrêt de bus • En hiver, non-respect des sens interdits, du coup, véhicules face à face et bouchons <ul style="list-style-type: none"> ▶ Aménager un sens giratoire permanent comme dans d'autres communes ex : Polleur • Sortie des allées vers la route compliquée • Bordures au pont difficiles • Pas de parkings délimités • Aucune infrastructure piétonne sécurisée (2X), danger en hiver |
| Entrée Baronheid | <ul style="list-style-type: none"> • En cas de brouillard, difficile de voir la route par rapport à l'accotement • Trop noir, manque d'éclairage (3X) • Pas de lignes blanches <ul style="list-style-type: none"> ▶ Eclairer la route ▶ Prévoir une limitation à l'entrée de Baronheid • Vitesse excessive malgré le casse vitesse |



| | |
|---|--|
| <p>Chemin du grand Biseu en descendant sur Ster</p> | <ul style="list-style-type: none"> • Vitesse excessive, manque de sécurité (2X) <ul style="list-style-type: none"> ▶ Installer un/des ralentisseur(s) • Route fortement dégradée, dangerosité (emplâtre sur jambes de bois) (5X) • Propreté le long des routes/fossés (3X) • Ecoulement des fossés, gros tuyaux pour récolter les eaux et au bout du tuyau, entonnoir plus petit • 3 maisons inondées à 525m d'altitude en juillet 2021 (!?) • Reboiser les bois devant les n° 30 et 32 |
| <p>A côté de barrière et à l'autre côté de la route</p> | <ul style="list-style-type: none"> ▶ Aménager des lignes avec stries |
| <p>Rue de la Fohalle</p> | <ul style="list-style-type: none"> • Vitesse excessive (3X) <ul style="list-style-type: none"> ▶ Installer des radars |
| <p>Hockai</p> | <ul style="list-style-type: none"> • Etat des routes : inadmissible • Passage de camions non-autorisés • Pas d'accotement sécurisé ou de trottoirs pour les piétons • Pas de parking donc stationnement sur les routes ou accotements (voitures, cars de touristes) piétons sur la rue <ul style="list-style-type: none"> ▶ Demande de marquage, quid ? • Rues étroites croisement difficile <ul style="list-style-type: none"> ▶ Sens giratoire à envisager (2X) ▶ Indication des priorités ▶ Miroirs à certains endroits • Rempart en rondins de bois dangereux • Déneigement inefficace • Vitesse cycliste trop élevée sur le Ravel |
| <p>Près du Café Ardennais</p> | <ul style="list-style-type: none"> • Route insécurisée, tournants dangereux • Village de passage au niveau routier, vitesse excessive, difficulté de se croiser sans danger |
| <p>Ravel</p> | <ul style="list-style-type: none"> • Super sauf les vélos sans avertisseurs et qui roulent à toute allure • La végétation basse sur les flancs entre Hockai et Sart qui a disparu et a eu comme conséquence la poussée des arbres |
| <p>Hockai - Baronheid</p> | <ul style="list-style-type: none"> • Balustrade bois non réglementaire au code de la route/dangereuse (3X) • Route dangereuse pour les piétons ; trottoir inexistant (2X) • Route refaite mais aménagement pour les cyclistes imposé sans réflexion citoyenne = un danger et n'est utilisé que par des piétons, par beau temps • Piste cyclable non conforme • Croisement avec un camion, peu de place • Pas dégagé en hiver |
| <p>Route de Xhoffraix</p> | <ul style="list-style-type: none"> • Vitesse excessive malgré les casse-vitesses (3X) ; les usagers accélèrent après les casse-vitesses • Priorité de droite non-respectée • Etat de nos routes déplorable |



Partie 3 : Présentation du diagnostic par les Auteurs de Programme

Les Auteurs de Programme ont rédigé un diagnostic socio-économique de la Commune de Stavelot et de ses villages. Il s'agit en quelque sorte d'une carte d'identité objective de la Commune basée sur des données chiffrées, des statistiques, ... en lien avec les différentes thématiques rythmant la vie communale. La synthèse de ce diagnostic est présentée aux villageois dans cette troisième partie.

Les citoyens recevront cette présentation à l'issue de l'ensemble des réunions de consultation (début juin).

Partie 4 : Réactions – Echanges

Suite à la présentation du diagnostic, la parole est donnée aux villageois qui souhaiteraient réagir à ce qui leur a été partagé.

/

Partie 5 : Suites

La Fondation Rurale de Wallonie clôture cette soirée en informant les participants sur les suites de l'Opération.

L'ensemble des données ayant été récoltées lors de la consultation serviront à rédiger un « **diagnostic partagé** », qui est un document global croisant l'analyse objective et chiffrée de l'auteur avec la réalité du terrain et le ressenti des habitants (le contenu récolté via les feuilles distribuées, les post-its et échanges oraux).

C'est sur base de ce document et de la liste de projets recueillie que la future **Commission Locale de Développement Rural (CLDR)** pourra élaborer le **Programme Communal de Développement Rural (PCDR)** et définir les objectifs à atteindre et les projets à mener dans les villages et la Commune.

Cette commission sera composée d'élus et d'habitants (dont ¼ max. des membres pourront être des élus) et devra être représentative de la population (et donc compter des membres de tous les villages de la commune, d'âges différents, de sexes différents, ...). Elle devra compter min. 20 et max. 60 membres. Cette commission se fera le relais des habitants et mènera des réflexions d'intérêt collectif (à l'échelle du village et de la commune). Elle sera mise en place à l'automne, une fois les réunions de consultation terminées et la matière traitée.



Les villageois sont invités à s’y inscrire via le formulaire qui leur a été distribué. Pour ceux qui le désirent il est également possible de s’inscrire via le site internet de l’Opération : www.stavelotjeparticipe.info ou en contactant les agents de la FRW (080/67.84.70 ou hte.ardenne@frw.be).

Question/réaction

🗨️ Comment faire en sorte d’éviter les disparités entre villages en terme de nombre d’habitants représentés ?

👉 FRW : On vous invite à vous inscrire. Une fois l’ensemble des candidatures reçues, elles seront examinées par la Fondation, qui remettra une proposition au Conseil, et l’objectif sera d’avoir une certaine représentativité et équité entre les villages. La composition de la CLDR sera approuvée par le Conseil Communal.