



Compte rendu de la réunion d'information/consultation du village de Beaumont

Mercredi 27 avril 2022

Présents :

- 21 habitants : 7 femmes + 14 hommes
- + 2 échevins
- + le Président de la CLDR
- + un conseiller communal
- Fondation Rurale de Wallonie : Florence Schmitz, Anne Klein, Christel Weber
- Auteur de programme : Fabrice Léonard, Pierre Poncelet

Ordre du jour

La réunion se déroule en 5 parties :

- 1) Partie 1 : Information – Qu'est-ce qu'une Opération de Développement Rural ?
- 2) Partie 2 : Consultation – À vous la parole !
- 3) Partie 3 : Présentation du diagnostic par l'Auteur
- 4) Partie 4 : Réactions – échanges
- 5) Partie 5 : Suites

Introduction

Philippe Crasson, conseiller communal de la majorité et futur président de CLDR, introduit la réunion et remercie l'ensemble des habitants pour leur présence. Il réexplique le but de la démarche et insiste sur le devoir de réserve observé par les élus, la réunion étant en effet dédiée à l'expression des villageois, sans participation du pouvoir politique.

Partie 1 : Information – Qu'est-ce qu'une ODR ?

Une petite vidéo explicative est diffusée à l'assemblée. Elle reprend les principales informations concernant l'ODR (en quoi cela consiste, acteurs, projets menés et subsidiés, étapes, ...).

Pour revoir cette vidéo : <https://vimeo.com/468594734>



Les acteurs de l'Opération sont ensuite présentés :

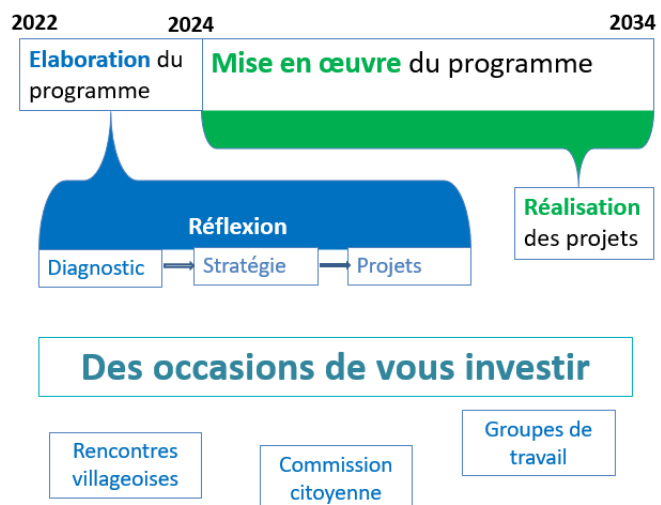
a) la Commune, qui via son Conseil Communal, a décidé de mener une ODR et d'ainsi consulter et faire participer sa population ;

b) la Région Wallonne, qui est à la base de l'ODR, qui est un programme wallon, permettant aux communes de développer la participation de leurs habitants pour améliorer le cadre de vie et dynamiser la vie locale, tout en bénéficiant de subsides pour la mise en œuvre de certains projets émanant de la population ;

c) les auteurs de programme (les Bureaux *Build Consult* et *Orthogone*) chargés de rédiger le Programme Communal de Développement Rural (PCDR) ;

d) la Fondation Rurale de Wallonie, un organisme indépendant chargé d'accompagner la Commune tout au long de son ODR, et garant de la participation citoyenne. La FRW s'occupe d'organiser et d'animer les réunions de participation ; et enfin e) les habitants, qui sont au cœur de la démarche, sans leur participation, l'ODR ne peut être une réussite, ce sont eux le moteur de celle-ci.

Un focus est réalisé sur les différentes étapes de l'Opération, afin de mieux comprendre le déroulement de celle-ci :



Plusieurs exemples de projets réalisés dans d'autres Communes en ODR sont exposés :

Au niveau des infrastructures subsidiées (entre 60 et 90%) :

- Vielsalm : rénovation d'un bâtiment en Maison Multi-Services (MMS) comprenant un local de consultation, une grainothèque, un local de rencontre, l'école des devoirs, une cuisine, 3 logements tremplin, ...
- Olne : la réalisation d'une liaison lente entre 2 villages de la Commune.
- Baelen : le réaménagement de la place du village.
- Jalhay : la construction d'un atelier rural.



Au niveau des projets liés à la dynamique citoyenne :

- Waimes : la mise en place d'un groupe de travail sur les paysages.
- Vielsalm : l'installation de radeaux sur le lac pour permettre aux poissons de frayer et aux oiseaux de nicher plus facilement.
- Baelen : la construction d'une plaine de jeux intergénérationnelle dans les jardins de la Maison de Repos.
- Manhay : la mise en place d'un groupe de travail sur la sécurité routière.

Partie 2 : Consultation

Dans cette partie, les habitants vont être consultés sur différentes thématiques rythmant la vie de leur Commune : qu'est-ce qui fonctionne bien ? Qu'est-ce qui fonctionne moins bien ? Quelles sont les idées de projets pour le village, la Commune ?

La consultation se déroule en 2 temps :

- 1) Consultation individuelle (20') : réflexion sur les atouts/faiblesses et idées de projets. Les habitants sont invités à noter leurs idées de projets sur des posts-its.
- 2) Consultation collective (40') : partage des idées de projets exprimées et réactions, complétude de ce qui a été proposé. Les échanges se font en plénière. Les participants ont toujours l'occasion de noter leurs idées pendant l'échange.

La possibilité est également donnée aux habitants de faire remonter les problématiques relatives à la sécurité routière via un formulaire à remplir et à déposer dans une urne. L'ensemble du contenu recueilli en lien avec cette thématique sera cartographié et remis au Collège au terme des réunions de consultation.

	Atouts	Faiblesses	Projets
Tourisme	<ul style="list-style-type: none"> • Le tourisme • Tourisme culturel • L'accueil du touriste (L) • Belle région, assez calme (LVR) • Belles promenades à proximité, à pied/vélo, plutôt bien balisées et entretenues + panneaux didactiques (6X) • Pas trop de taxes pour les exploitants touristiques 	<ul style="list-style-type: none"> • Pression touristique dans certains villages • Certaines balades ne sont pas bien aménagées/entretenu (2X) • Manque de signalisation de certaines promenades 	<ul style="list-style-type: none"> • Empêcher le développement de nouveaux gîtes et surtout de grands gîtes (2X) • Faire en sorte que le tourisme respecte les habitants (L) • Améliorer le balisage et l'entretien des promenades • Concevoir des balades thématiques (bornes par ex) • Faire réparer les chemins après passage des machines forestières
Agriculture	<ul style="list-style-type: none"> • Agriculture non-intensive • Agriculture à taille humaine 		
Mobilité	<ul style="list-style-type: none"> • Renouvellement de la route dans les virages au niveau des ruines, après la Route du vieux Château 	<ul style="list-style-type: none"> • Manque de respect du code de la route dans les villages (2X) • Vitesse aux entrées du village (B) (3X) • Manque de signalisation des villages aux entrées- sorties ainsi que dans le centre (2X) • Impossibilité de se promener liée à la vitesse de la circulation • Dangerosité des accotements liée à l'empierrement des bords de routes lors des croisements (3X) • Manque de bus (excepté scolaire) (3X) – posséder une voiture est obligatoire 	<ul style="list-style-type: none"> • Améliorer la sécurité pour les piétons/vélos • Asphalter les bords des routes • Eviter les aménagements type « casse vitesse », bruyants et dangereux • Installer des panneaux « sécurité – enfants » pour attirer l'attention sur la présence d'enfants et sur la traversée d'un village • Mettre un filet pour retenir les roches dans les virages dessus le château

		<ul style="list-style-type: none"> • Manque de pistes cyclables (3X) • Manque d'entretien de certaines voiries • Parking souterrain mal fréquenté par des jeunes, problème de péage (en panne) • Manque de parking • Manque une connexion voie lente entre Warche et l'Amblève 	<ul style="list-style-type: none"> • Empierrer un chemin communal pour faciliter l'accès pour les scouts en été (B) • Aménager une passerelle piétonne sur la Warche
Emploi & Economie	<ul style="list-style-type: none"> • Circuit de Francorchamps • Le tourisme est une ressource économique (les petits gîtes ne dérangent pas) 	<ul style="list-style-type: none"> • Stavelot : vie économique en déclin • Manque de variété de commerces 	<ul style="list-style-type: none"> • Equilibrer la pression touristique et le côté économique • Restimuler quelques commerces typiques en rue Neuve
Énergie		<ul style="list-style-type: none"> • Ville de Stavelot peu engagée dans les énergies renouvelables, pas de soutien ou de publicité pour conseiller et/ou encadrer les habitants • Projet éolien annulé • Projet biométhanisation annulé • Peu d'ambition communale en termes d'énergie durable 	<ul style="list-style-type: none"> • Installer des centrales hydroélectriques entre Warche et Stavelot • Envisager une étude quant au potentiel hydro sur toute la commune • Elaguer les arbres à proximité des maisons pour le photovoltaïque (B)
Environnement	<ul style="list-style-type: none"> • Cadre de vie très agréable (L) • Beauté/qualité des paysages (2X) • Environnement calme (2X) • Village paisible (L) • La nature 	<ul style="list-style-type: none"> • Trop de déchets le long des routes (4X) • Manque d'entretien des chemins ruraux • Chasse dangereuse pour les promeneurs • Manque de communication concernant les inondations à Stavelot et ce que la commune va en tirer comme leçons 	<ul style="list-style-type: none"> • Installer davantage de poubelles (2X) • Installer des panneaux « nature – déchets » • Entretien le ruisseau (par des villageois ?) (B)



			<ul style="list-style-type: none"> • Fournir une aide à l'aménagement de l'environnement pour certains terrains à bâtir •
Logement	<ul style="list-style-type: none"> • Nombreux logements • Soutien financier de la commune en cas de rénovation de façade 	<ul style="list-style-type: none"> • Difficulté d'acheter des logements pour les jeunes vu la prolifération de gîtes 	
Urbanisme & Patrimoine	<ul style="list-style-type: none"> • Nous ne sommes pas encore envahis, pourvu que ça dure (B) • Pas de projets immobiliers disproportionnés • Le patrimoine • Patrimoine exceptionnel • Le village comporte quelques bâtiments intéressants au niveau patrimonial (B) • Patrimoine urbain très beau sauf bâtiments Gehlen • Richesse historique avec notre Abbaye 	<ul style="list-style-type: none"> • Urbanisation excessive (3X) • Multiplication des lotissements qui engendrent un développement excessif des villages (L) • Nombre croissant de gîtes et de secondes résidences qui participe à diminuer le sentiment d'appartenance au village (2X) • Bâtiment Gehlen en face de l'église – construction catastrophique • Constructions sur des sols meubles, dans les tournants = dangerosité + risque d'effondrement • Manque d'entretien et de mise en valeur du patrimoine dans les villages (monument, croix, bacs d'eau à LVR) 	<ul style="list-style-type: none"> • Viser le qualitatif plutôt que le quantitatif au niveau urbanistique • Permettre moins de constructions ou veiller à bien les situer (loin des cours d'eau, des tournants) • Réaliser une « projection » des futures maisons pour anticiper les problèmes de sécurité notamment • Mettre en valeur les bâtiments anciens dans les villages (panneaux didactiques qui racontent l'histoire de ceux-ci) (B) • Stop à l'invasion des projets type Gehlen au centre de Stavelot • Mettre les bornes frontières en valeur Prusse – Belgique. Frontière provinces – Abbaye – géodésique • Entretien la sainte vierge au milieu du village (par des villageois ?) (B)



Convivialité	<ul style="list-style-type: none"> • La convivialité dans les villages • Entraide villageoise • Fête de village, organisation d'évènements ouverts aux différents villages • Vie associative riche • Entente des villageois (L) • De plus en plus de jeunes ménages et d'enfants (L) • Barbecue du village organisé chez l'habitant 	<ul style="list-style-type: none"> • Sentiment que les villages peuvent devenir des cités dortoirs • Risque de perte d'identité en lien avec l'urbanisation excessive (L) • Manque d'espace de convivialité (plaine de jeux, bancs pour se retrouver dans le village, ...) (B + L) (2X) • Etat et hygiène de la salle de village plus que discutable, même pas d'eau potable – cela impacte la fréquentation des évènements organisés (B) • Pollution sonore (LVR) • Manque un/suppression du local pour les pensionnés (LVR) • Barbecue du village menacé car pas de salle et surnombre de nouveaux habitants empêchant de le faire chez l'habitant 	<ul style="list-style-type: none"> • Créer des jardins collectifs en mode participatif (2X) • Rénover la salle des Grands Gozîs (petite ASBL sans moyens) (2X) • Développer des projets dans la salle de village • Trouver un local de rencontres alternatif pour les aînés • Développer des ateliers sur base des compétences des habitants • Aménager un espace jeunes (avec skate parc, pump track) • Aménager une aire de pétanque (L) • Installer de petites plaines de jeux dans chacun des villages (3X) – idée : sur terrain de la SWDE • Installer des bancs et créer/améliorer les aires de repos
Services à la population	<ul style="list-style-type: none"> • Les ASBL bien aidées, les élus sont réactifs aux demandes des sociétés (L) • Elus communaux à l'écoute des villageois • Soutien logistique de l'Administration lors des fêtes locales (B) • Service communal très coopératif et efficace (2X) 	<ul style="list-style-type: none"> • Niveau commune, infrastructures sportives (hall des sports) saturées • Trop peu de ramassages cartons • Manque d'information pour les citoyens non-connectés • Sentiment d'être oubliés par les élus • Manque de formations informatiques • Manque de contacts entre les villageois et la police de proximité 	<ul style="list-style-type: none"> • Prévoir de faire paraître des informations dans le journal l'Echo



	<ul style="list-style-type: none">• Le bon niveau d'éducation dans les écoles à Stavelot		
Culture & Folklore	<ul style="list-style-type: none">• Le culturel• Centre culturel dynamique• Musées, beauté de la ville de Stavelot, festival de musique et de théâtre	<ul style="list-style-type: none">• Manque de communication des manifestations villageoises (L)	



Les points noirs en matière de sécurité routière dans ma ville/mon village/mon quartier :

Localisation : ville/village – nom de rue/carrefour	Problème
Tous villages <ul style="list-style-type: none"> • Villers 9c • La Vaulx Richard • Lodomez • Beaumont 	<ul style="list-style-type: none"> • Énormément de circulation • Routes non-appropriées au nombre de terrains à bâtir • Vitesse excessive des voitures/motos, des locaux/touristes (10X) → à mesurer + contrôler • Bords de routes pas assez larges ou non/mal entretenus pour permettre aux piétons d’être en sécurité • Absence de trottoirs ou d’accotements (obligation de marcher sur la route) (4X) • Pas de pistes cyclables • Les ralentisseurs en place ne changent rien • Virages non-signalés -> faire des marquages • Danger pour les enfants • Les cyclistes ne font pas aller leur sonnette quand ils croisent des promeneurs -> les y obliger • Nids de poule dangereux pour les cyclistes
Lodomez	<ul style="list-style-type: none"> • Absence de casse-vitesse (2X) • Vente de 6 parcelles avec une sortie « cachée » par une maison existante
La Vaulx Richard	<ul style="list-style-type: none"> • Panneaux indiquant la vitesse à moindre coût, solaires donc ne fonctionnent pas tout le temps • Peu de respect, les automobilistes ne voient plus les panneaux
La Vaulx Richard – virages des ruines	<ul style="list-style-type: none"> • Manque un filet pour les chutes de pierres. Route étroite et dangereuse -> asphalté jusqu’au bout
Villers	<ul style="list-style-type: none"> • Route étroite et sans visibilité – chicanes nécessaires
Villers – route qui permet l’accès vers le village de Villers (au niveau de l’entrée de Beaumont)	<ul style="list-style-type: none"> • Les automobilistes plongent très rapidement dans la route qui descend. A cet endroit, la limitation est de 90km/h et la visibilité réduite
Beaumont – carrefour au centre du village	<ul style="list-style-type: none"> • Chaque entrée de village est précédée par de longues lignes droites donc vitesse très élevée.
Beaumont- carrefour du centre vers Bellevaux	<ul style="list-style-type: none"> • Mauvais état de la route
<ul style="list-style-type: none"> • ? • A La Vaulx Richard dans la descente vers tournant du vieux Château • Vers Malmedy 	<ul style="list-style-type: none"> • Panneaux de signalisation inadaptés/criminels. <ul style="list-style-type: none"> – > 90km/h dans le tournant du vieux château – > 50km/h barré Solution : mettre tout à 50km/h tout du long



Partie 3 : Présentation du diagnostic par les Auteurs de Programme

Les Auteurs de Programme ont rédigé un diagnostic socio-économique de la Commune de Stavelot et de ses villages. Il s'agit en quelque sorte d'une carte d'identité objective de la Commune basée sur des données chiffrées, des statistiques, ... en lien avec les différentes thématiques rythmant la vie communale. La synthèse de ce diagnostic est présentée aux villageois dans cette troisième partie.

Les citoyens recevront cette présentation à l'issue de l'ensemble des réunions de consultation (début juin).

Partie 4 : Réactions – Echanges

Suite à la présentation du diagnostic, la parole est donnée aux villageois qui souhaiteraient réagir à ce qui leur a été partagé.

- Concernant la sécurité routière, les villageois suggèrent la mise en place d'infrastructures, panneaux, ralentisseurs pour que les automobilistes respectent les limitations de vitesse. D'autres pensent que cela ne suffira pas.
- Le GIEC suggère de diminuer les constructions neuves et faire le choix de la rénovation en priorité. Chercher l'erreur à Stavelot, le nombre de nouvelles constructions explose. A Lodomez, il a doublé en 20 ans.
- Les projets d'énergie alternative sont rejetés sur la commune. Il faut se rendre compte qu'il faudra soit changer nos habitudes ou changer nos façons de produire. Nos anciens produisaient avec des moulins, c'est un créneau à investiguer.
- La pression touristique est forte, ça dépasse Stavelot, c'est un problème de société. Mais attention, la commune ne semble pas consciente du sentiment de sa population !
 - ▶ Il faut savoir que la Région Wallonne compte prendre un arrêté pour limiter les gîtes de grande capacité.
Economiquement parlant, le tourisme c'est important pour vivre. Si ce sont des petits gîtes, il y a peu de cotés négatifs. Le problème, ce sont les gros gîtes. Il faut équilibrer la pression touristique et le coté économique.
Sachant aussi que lorsque les propriétaires sont établis à proximité, il y a parfois une « police de proximité » qui s'établit.
- Auparavant, il y a plus de 30 ans, un pont permettait de connecter Stavelot à Warche. Une passerelle (sur 6 mètres) qui les relierait à nouveau serait très utile !
- Il manque un contact entre les habitants et la police de proximité.
 - ▶ Voir le service « PLP » qui organise ce contact entre citoyens et agent de quartier.



Partie 5 : Suites

La Fondation Rurale de Wallonie clôture cette soirée en informant les participants sur les suites de l'Opération.

L'ensemble des données ayant été récoltées lors de la consultation serviront à rédiger un « **diagnostic partagé** », qui est un document global croisant l'analyse objective et chiffrée de l'auteur avec la réalité du terrain et le ressenti des habitants (le contenu récolté via les feuilles distribuées, les post-its et échanges oraux).

C'est sur base de ce document et de la liste de projets recueillie que la future **Commission Locale de Développement Rural (CLDR)** pourra élaborer le **Programme Communal de Développement Rural (PCDR)** et définir les objectifs à atteindre et les projets à mener dans les villages et la Commune.

Cette commission sera composée d'élus et d'habitants (dont ¼ max. des membres pourront être des élus) et devra être représentative de la population (et donc compter des membres de tous les villages de la commune, d'âges différents, de sexes différents, ...). Elle devra compter min. 20 et max. 60 membres. Cette commission se fera le relais des habitants et mènera des réflexions d'intérêt collectif (à l'échelle du village et de la commune). Elle sera mise en place à l'automne, une fois les réunions de consultation terminées et la matière traitée.

Les villageois sont invités à s'y inscrire via le formulaire qui leur a été distribué. Pour ceux qui le désirent il est également possible de s'inscrire via le site internet de l'Opération : www.stavelotjeparticipe.info ou en contactant les agents de la FRW (080/67.84.70 ou hte.ardenne@frw.be).